



Steamer | Weber 30L Freistehend

Betriebsanleitung

Gehäusefarbe: in schwarz, silber und weiss erhältlich

Inhaltsverzeichnis

1 Einführung	4
2 Technische Daten	4
3 Grundaufbau, Installationsgrösse	4
4 Ansicht, Bedienelemente	5
5 Vor der ersten Benutzung des Geräts	6
6 Einfaches Starten des Programms	6
7 Starten anhand eines der 40 vorprogrammierten Funktionen	7
7.1 Beispiel: Automatisches Kochen mit der Funktion „Grill“ (Grill)	
8 Spezialprogramme Nr. 41 - 45	9
9 Vorheizen	12
10 Manuelle Bedienung des Geräts	13
10.1 Manuelle Bedienung des Ofens oder des Dampfens	
11 Nachträgliche Verlängerung der Kochzeit	15
11.1 Beispiel: Automatische Verlängerung der Kochzeit eines bestimmten Gerichts	
11.2 Beispiel: Manuelle Verlängerung der Kochzeit eines bestimmten Gerichts	
12 Kindersicherung	17
13 Kochzeiten	18
14 Auftaufunktion	19
15 Wartung und Reinigung	21
16 Problembehandlung	22
17 Fehlermeldungen	24

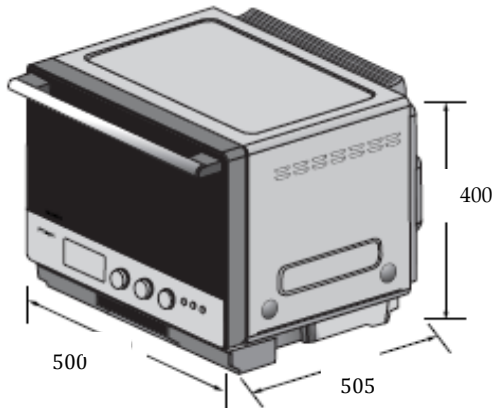
1 | Einführung

Bitte lesen Sie diese Anleitung sorgfältig durch, bevor Sie den Steamer in Betrieb nehmen und bewahren Sie sie danach an einem sicheren Ort auf.

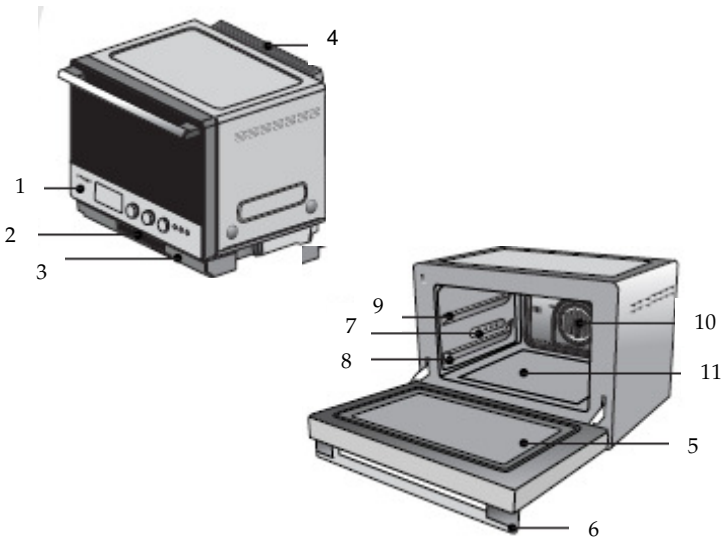
2 | Technische Daten

Aussenmasse:	505 x 500 x 400 mm
Netzanschluss:	230 V / 2200 W
Programme:	40vorprogrammierProgramme
Volumen:	30 Liter
Gewicht:	32 kg
Wasserbehälter:	1 Liter

3 | Grundaufbau, Installationsgrösse



4 | Ansicht, Bedienelemente



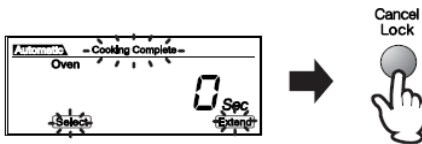
- 1 Hauptschalter On/Off
- 2 Wassertank
- 3 Tropfwanne
- 4 Ausluftöffnung
- 5 Türfenster

- 6 Türöffner
- 7 Dampfein- und -auslass
- 8 untere Regal-Abstützvorrichtung
- 9 obere Regal-Abstützvorrichtung
- 10 Umluftventilator

5 | Vor der ersten Benutzung des Geräts

Nehmen Sie alle Accessoires (Ofenblech, Dampfblech, Grillrost, Topflappen etc.) aus dem Inneren des Ofens.

1. Drücken Sie den Knopf „Extra Function“ (Spezialfunktion) viermal. Dadurch erscheint die Nummer 44 auf dem Display.
2. Wenn Sie den Schalter „Start Microwave“ (Start) drücken, startet der Heizvorgang.
3. Sie hören ein summendes Geräusch nachdem der Heizvorgang abgeschlossen ist. Auf dem Display erscheint „Cooking complete“ (Kochvorgang beendet) und „Extend“ (verlängern). Der Heizvorgang ist abgeschlossen.



6 | Einfaches Starten des Programms

Der Kochvorgang startet automatisch durch das Drücken des Knopfes „Start Microwave“ (Start) nachdem Sie das Gericht in den Ofen geschoben haben.

Achtung:

- Verwenden Sie keine Accessoires bei diesem einfachen Programmverfahren, weil dies eine Mikrowellenfunktion darstellt.
- Für Kinder eignet sich dieses Programmverfahren sehr gut, da sie lediglich den Knopf „Start Microwave“ (Start) drücken müssen.

Beispiel: einfacher Start von 1 min. 30 sec.

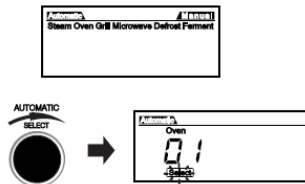
1. Schliessen Sie die Türe nachdem Sie das Gericht in die Mitte des Ofens gestellt haben.

2. Drücken Sie den Kopf „Start Microwave“ dreimal. Die Kochzeit kann eingestellt werden, indem Sie ca. 30 sec auf den Knopf drücken. Die maximale Kochzeit bei diesem einfachen Programm beträgt 10 min. Es ist auch möglich, die Kochzeit noch während des Kochvorgangs zu verlängern.
3. Der Kochvorgang erfolgt nun automatisch. Seien Sie vorsichtig, wenn Sie das gekochte Gericht aus dem Ofen nehmen, da Sie sich verbrennen könnten.



7 | Starten anhand eines der 40 vorprogrammierten Funktionen

Bei diesem Kochverfahren sind die Temperatur, die Zeit und der Dampfbetrieb automatisch vorprogrammiert. Auch wird das Gericht auf diese Art ohne Vorheizen gekocht.



1. Nach dem summenden Geräusch durch das Drücken des Powerknopfes erscheint der Einstiegsdisplay mit den Funktionen „Steam, Oven, Grill, Microwave, Defrost und Ferment“ (Dämpfen, Ofen, Grill, Mikrowelle, Abtauen und Garen).
2. Die zur Auswahl stehenden 40 vorprogrammierten Programme (Nummern 1 bis 40) können durch das Betätigen des Schalters „Automatic Select“ (automatische Wahl) eingestellt und gewählt werden.

Die 40 vorprogrammierten Kochmöglichkeiten

Nr.1 -11:	Oven (Ofen)
Nr.12 – 20:	Grill
Nr.21 – 30:	Steam (Dämpfen)
Nr.31 – 35:	Microwave (Mikrowelle)
Nr.36 – 40:	Defrost / Ferment (Auftauen / Garen)

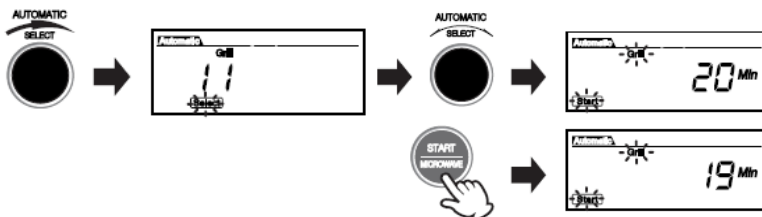
Achtung:

- Das Gerät funktioniert nicht, wenn die Türe offen steht.
- Wenn Sie mit der Funktion „Steam“ (Dämpfen) kochen, muss der Wassertank gefüllt werden.
- Der Kochvorgang wird unterbrochen, sobald die Türe des Geräts geöffnet wird. Wenn die Türe wieder geschlossen wird, muss noch einmal der Knopf „Start Microwave“ (Start) gedrückt werden.
- Wenn auf dem Display die Anzeige „Refill“ (auffüllen) erscheint, muss der Wassertank aufgefüllt werden.

7.1 | Beispiel: Automatisches Kochen mit der Funktion „Grill“ (Grill)

Beispiel: Kochen von Fisch (Wahl der Programmnummer 11)

1. Montieren Sie den Wassertank und stellen Sie das Gericht in den Ofen. Bei den Programmen 11 bis 20 des automatischen Kochverfahrens müssen die Bleche auf die untere Regal-Abstützvorrückung geschoben werden. Für weitere Angaben konsultieren Sie den Kochleitfaden, welcher dieser Broschüre beiliegt.
2. Setzen Sie den Schalter „Auto Select“ (automatische Wahl) auf die Nummer 11 und drücken Sie diesen Knopf.
3. Drücken Sie den Knopf „Start Microwave“ (Start). Das Kochen erfolgt nun automatisch.

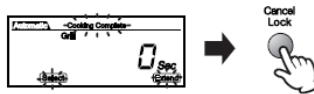


4. Wenden Sie das Gericht nach 15 min und nachdem das summende Geräusch viermal ertönt ist. Dann soll die Türe wieder geschlossen werden. Durch das erneute Drücken des Knopfes „Start Microwave“ (Start) wird der Kochvorgang abgeschlossen.

Achtung: Beim Wenden des Gerichts sollten Sie aufgrund der Verbrennungsgefahr Topflappen verwenden



5. Die Displayanzeigen „Cooking complete“ (Kochvorgang abgeschlossen) und „Extend“ (verlängern) erscheinen mit einem summenden Geräusch nachdem der Kochvorgang beendet ist.



6. Falls Sie die Kochzeit nachträglich noch verlängern wollen, können Sie den Knopf „Auto Select“ (automatische Wahl) und „Extend“ (verlängern) drücken. Anschliessend drücken Sie den Knopf „Start Microwave“ (Start).

8 | Spezialprogramme Nr. 41 - 45

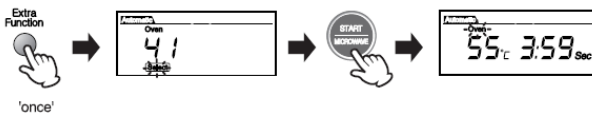
Programm Nr. 41: „Dehydrating Foods“ (dörren, entwässern)

Schritt 1:

- Stellen Sie das Gericht in den Ofen.

Schritt 2:

Drücken Sie **einmal** den Knopf „Extra Function“ (Spezialprogramm) und wählen Sie die Nummer 41. Drücken Sie dann „Start Microwave“ (Start).



Schritt 3:

Nachdem der Kochvorgang beendet ist, erscheinen „Cooking complete“ (Kochvorgang abgeschlossen) und „Extend“ (verlängern) auf dem Display. Auch erklingt ein summendes Geräusch. Falls Sie die Kochzeit nicht nachträglich noch verlängern möchten, kann der Knopf „Cancel/Lock“ (aufheben / sperren) gedrückt werden.

Schritt 4:

Falls Sie die Kochzeit nachträglich noch verlängern möchten, können Sie den Knopf „Auto Select“ (automatische Wahl) drücken. Indem Sie diesen Schalter drehen, können Sie die gewünschte Zeitverlängerung und Temperatur manuell einstellen. Um den Kochvorgang erneut zu starten, müssen Sie nun noch den Knopf „Start Microwave“ (Start) drücken.

Programm Nr. 42: „Steam cleaning“ (innere Reinigung des Geräts)

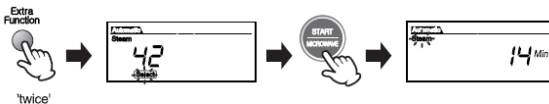
Diese Funktion ermöglicht das innere Reinigen des Gerätes mit von heissem Dampf nachdem der Kochvorgang beendet wurde.

Schritt 1:

- Entfernen Sie alle Accessoires aus dem Inneren des Ofens.
- Montieren sie den Wassertank und füllen Sie diesen mit Wasser.

Schritt 2:

Drücken Sie **zweimal** den Knopf „Extra Function“ (Spezialprogramm), damit die Nummer 42 auf dem Display erscheint. Anschliessend müssen Sie den Knopf „Start Microwave“ (Start) drücken.



Schritt 3:

Nachdem der Reinigungsvorgang beendet ist, erscheinen „Cooking complete“ (Vorgang abgeschlossen) und „Extend“ (verlängern) auf dem Display. Auch erklingt ein summendes Geräusch. Um das Programm zu beenden, wird anschliessend daran der Knopf „Cancel / Lock“ (aufheben / sperren) gedrückt. Am Schluss und nachdem der Ofen sich abgekühlt hat, sollte das Innere des Geräts noch mit einem trockenen Tuch ausgewischt werden.

Programm Nr. 43: „Drain“ (Wasserabfluss)

Diese Funktion wird benötigt, falls sich nach dem Kochen und Dampfreinigen noch restliches Wasser im Inneren des Ofens befindet.

Schritt 1:

Drücken Sie **dreimal** den Knopf „Extra Function“ (Spezialprogramm), damit die Nummer 43 auf dem Display erscheint. Wenn Sie anschliessend den Knopf „Start Microwave“ (Start) betätigen, startet das Programm automatisch mit dem Entziehen des überschüssigen Wassers.

Schritt 2:

Zum Beenden dieses Programms wählen Sie bitte die Funktion „Cancel / Lock“ (aufheben / sperren).

Programm Nr. 44: „Dry“ (Trocknen)

Diese Funktion wird benötigt, um das Wasser und den Geruch im Inneren des Ofens durch Trocknen zu entfernen.

Schritt 1:

Drücken Sie **viermal** den Knopf „Extra Function“ (Spezialprogramm), damit die Nummer 44 auf dem Display erscheint. Wenn Sie anschliessend den Knopf „Start Microwave“ (Start) betätigen, startet das Programm automatisch mit der Trocknung.

Schritt 2:

Zum Beenden dieses Programms wählen Sie bitte die Funktion „Cancel / Lock“ (aufheben / sperren).

Programm Nr. 45: „Sterilization“ (Sterilisation)

Diese Funktion wird benötigt, um das Gerät einfach und effizient zu desinfizieren.

Drücken Sie **fünfmal** den Knopf „Extra Function“ (Spezialprogramm), damit die Nummer 45 auf dem Display erscheint. Wenn Sie anschliessend den Knopf „Start Microwave“ (Start) betätigen, startet das Programm automatisch mit dem Desinfizieren.

Schritt 2:

Zum Beenden dieses Programms wählen Sie bitte die Funktion „Cancel / Lock“ (aufheben / sperren).

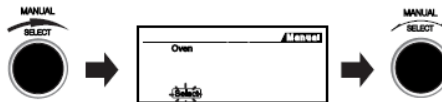
9 | Vorheizen

Diese Funktion ist nur bei der manuellen Bedienung des Ofens vonnöten.

Beispiel: Vorheizen des Ofens auf 180°C während 25 min

Schritt 1:

Drehen Sie den Schalter „Manual Select“ (manuelle Wahl) solange bis auf dem Display „Oven“ (Ofen) erscheint und drücken Sie diesen.



Schritt 2:

Nun erscheint auf dem Display die Standardtemperatur von 200°C und beginnt zu flimmern. Verändern Sie diese Temperatur durch Drehen des Schalters „Manual Select“ (manuelle Wahl) auf Ihre gewünschte 180°C. Sobald Sie dann denselben Knopf noch einmal drücken können Sie mit der Einstellung der nächsten Funktion beginnen



Schritt 3:

Nun wird die Zeitangabe anfangen zu flimmern. Durch erneutes Drehen des Schalters „Manual Select“ (manuelle Wahl) können Sie die Zeitangabe auf Ihre gewünschte Zeit von 25 min umstellen. Anschliessend müssen Sie denselben Knopf noch einmal drücken. Damit sich der Ofen dann beginnt vorzuheizen, müssen Sie nun den Knopf „Start Microwave“ (Start) drücken.



Schritt 4:

Darauf hin wird auf dem Display die Anzeige „Preheat“ (vorheizen) erscheinen und flimmern.

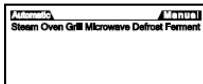
Schritt 5:

Sobald der Vorgang des Vorheizens abgeschlossen ist, wird auf dem Display die Anzeige „End“ (Ende) erscheinen und gleichzeitig ein summendes Geräusch ertönen. Wenn Sie dann das gewünschte Gericht in den Ofen schieben und anschliessend den Knopf „Start Microwave“ (Start) drücken wird der Kochvorgang gestartet.

10 | Manuelle Bedienung des Geräts

Bei der manuellen Bedienung des Geräts sind eine Standardtemperatur und eine Standardkochdauer voreingestellt. Ausserdem ist bei diesem Vorgang jeweils ein Vorheizen erforderlich.

Sobald Sie den Powerknopf gedrückt haben wird auf dem Display folgende Standardanzeige erscheinen:



Durch das Drehen des Schalters „Manual Select“ (manuelle Wahl) können Sie zwischen den Funktionen „Oven“ (Ofen), „Steam“ (Dämpfen), „Steam Oven“ (Dampfofen), „Grill“ (Grill), „Microwave“ (Mikrowelle), „Defrost“ (Auftauen) und „Ferment“ (Garen) wählen.

Folgende Einstellungen sind standardmässig eingestellt:

- Dämpfen: 15 min
- Ofen: 200 °C, 20 min
- Dampfofen: 200 °C, 20 min
- Grill: 15 min
- Mikrowelle: 800W, 10 min
- Auftauen: 5 min
- Garen: 40 °C, 50 min

Achtung:

- Das Gerät funktioniert nicht, wenn die Türe offen steht.
- Wenn Sie mit der Funktion „Steam“ (Dämpfen) kochen, muss der Wassertank gefüllt werden.
- Der Kochvorgang wird unterbrochen, sobald die Türe des Geräts geöffnet wird. Wenn die Türe wieder geschlossen wird, muss noch einmal der Knopf „Start Microwave“ (Start) gedrückt werden.

10.1 | Beispiel: Manuelle Bedienung des Ofens oder Dampfofens

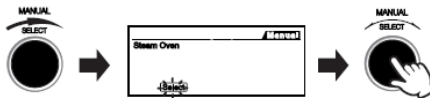
Beispiel: Funktion „Dampfofen“ mit 180°C während 25 min

Schritt 1:

Montieren Sie den Wassertank und füllen Sie diesen mit Wasser. Entfernen Sie alle Accessoires aus dem Inneren des Geräts.

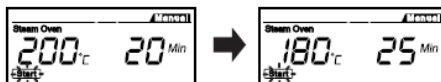
Schritt 2

Drehen Sie den Schalter „Manual Select“ (manuelle Wahl) bis die Funktion „Steam Oven“ (Dampfofen) auf dem Display erscheint. Drücken Sie anschliessend denselben Knopf noch einmal.



Schritt 3:

Auf dem Display erscheinen die Standardtemperatur und die Standardkochdauer. Durch das Drehen des Schalters „Manual Select“ (manuelle Wahl) können Sie Ihre gewünschte Temperatur von beispielsweise 180°C einstellen. Ausserdem können Sie so auch Ihre gewünschte Kochdauer von beispielsweise 25 min einstellen.



Schritt 4:

Drücken Sie dann den Knopf „Start Microwave“ (Start). Daraufhin wird der Vorgang des Vorheizens automatisch gestartet.



Schritt 5:

Sobald der Vorgang des Vorheizens abgeschlossen ist, wird auf dem Display die Anzeige „End“ (Ende) und „Preheat“ (vorheizen) erscheinen und gleichzeitig ein summendes Geräusch ertönen. Wenn Sie dann das gewünschte Gericht in den Ofen schieben und anschliessend den Knopf „Start/Microwave“ drücken wird der Kochvorgang gestartet.

Schritt 6:

Nachdem der Kochvorgang beendet ist erscheinen auf dem Display die Anzeigen „Complete Cooking“ (Kochvorgang abgeschlossen) und „Extend“ (verlängern). Ausserdem wird ein summendes Geräusch ertönen. Wenn Sie anschliessend den Knopf „Cancel / Lock“ (aufheben / sperren) drücken, können Sie das fertige Gericht aus dem Gerät entnehmen.

Schritt 7:

Falls Sie die Kochdauer nachträglich noch verlängern möchten, können Sie anhand des Knopfes „Manual Select“ (manuelle Wahl) die noch zusätzlich zu verlängernde Kochdauer mit der gewünschten Temperatur neu einstellen. Durch das Drücken des Knopfes „Start Microwave“ (Start) wird der erneute Kochvorgang dann gestartet.

11 | Nachträgliche Verlängerung der Kochzeit

- Die Kochzeit kann sowohl bei allen vorprogrammierten als auch bei allen manuellen Funktionen ausser bei der Funktion „Microwave“ (Mikrowelle) verlängert werden.
- Verwenden Sie den Drehschalter „Automatic Select“ (automatische Wahl) für eine automatische Verlängerung der Kochzeit respektive den Drehschalter „Manual Select“ (manuelle Wahl) für eine manuelle Einstellung der Kochzeitverlängerung.

11.1 | Beispiel: Automatische Verlängerung der Kochzeit eines bestimmten Gerichts

Beispiel: Verlängerung der Kochzeit des gewünschten Gerichts „Sesame Bread“ (Sesambrot) um 3 min. auf 160°C

Schritt 1:

Nachdem die Kochdauer eines bestimmten Gerichts beendet ist ertönt ein summendes Geräusch und es erscheinen auf dem Display jeweils die Anzeigen „Cooking complete“ (Kochvorgang abgeschlossen) und „Extend“ (Verlängerung der Kochdauer).

Schritt 2:

Um nun die Kochdauer nachträglich noch automatisch zu verlängern, muss der Schalter „Automatic Select“ (automatische Wahl) auf die gewünschte Temperatur von 160°C gedreht werden. Anschliessend muss derselbe Drehschalter gedrückt werden.

Schritt 3:

Sobald auf dem Display dann die Zeitdauer zu blinken beginnt, kann auch die nachträglich zu verlängernde Kochdauer von 3 min. noch eingestellt werden. Dies ist möglich durch das Drehen des Schalter „Manual Select“ (manuelle Wahl). Um den Kochvorgang dann zu starten muss auf den Knopf „Start Microwave“ (Start) gedrückt werden.

Achtung:

Die maximale Verlängerung der Kochdauer beträgt 30 min. und die maximale Temperatur dabei beträgt 250°C.

11.2 | Beispiel: Manuelle Verlängerung der Kochzeit eines bestimmten Gerichts

Beispiel: Manuelle Verlängerung der Kochzeit z.B. mit der Funktion „Grill“ (Grill) um 3 min. bei gleichbleibender Temperatur

Schritt 1:

Nachdem die Kochdauer eines bestimmten, hier beispielsweise gegrillten, Gerichts beendet ist ertönt ein summendes Geräusch und es erscheinen auf dem Display jeweils die Anzeigen „Cooking complete“ (Kochvorgang abgeschlossen) und „Extend“ (Verlängerung der Kochdauer).

Schritt 2:

Um nun die Kochdauer nachträglich noch manuell zu verlängern, muss der Schalter „Manual Select“ (manuelle Wahl) auf die gewünschte Zeit von 3 min. gedreht werden. Damit der Kochvorgang dann starten kann, muss anschliessend der Schalter „Start Microwave“ (Start) gedrückt werden.

12 | Kindersicherung

Die Funktion „Child safety lock“ (Kindersicherung) wird verwendet, um eine falsche Bedienung des Geräts durch ein Kind zu verhindern.

Das Sperren des Geräts

Drücken Sie den Knopf „Cancel / Lock“ (Aufheben / Sperren) für ca. 5 Sekunden. Daraufhin erscheinen auf dem Display die Anzeige „cHL“ (Kindersicherung) und das Symbol



Das Entsperren des Geräts

Sobald Sie ein weiteres Mal für ca. 5 Sekunden auf den Knopf „Cancel / Lock“ (aufheben / sperren) drücken wird ein summendes Geräusch ertönen und das Gerät ist wieder entsperrt.

13 | Kochzeiten

Esswaren	Gewicht (g)	Temperatur (°C)	Zeit (Minuten)
Gemüse			
Broccoli (klein)	500	100	4-6
Blumenkohl	800	100	12-14
Blumenkohl (klein)	500	100	6-8
Grüne Bohnen	750	100	8-10
Erbse	250	100	3-5
Kartoffeln (halbiert ohne Haut)	500	100	20-25
Kartoffeln (mit Haut)	700	100	30-35
Karotten (Stück)	700	100	6-8
Spargeln	500	100	10-14
Fleisch und Würste			
Huhn (ganz)	1'000	100	20-25
Huhn (Stücke)	550	100	6-7
Wurst	350	90	2-4
Rippenstück	500	100	7-9
Schweinsnitzel	350	100	6-8
Fisch			
Lachsfilets	350	100	6-8
Gelber Hochseefisch	250	85	5-7
Karpfenfilets	300	85	5-7
Gebackene Nahrung			
Maccaroni mit Käse	500	100	23-35
Hamburger	550	100	10-12
Bohnen			
Linsen, getränkt	450	100	10-15
Trockene Bohnen	450	100	22-25
Linsen, trocken	500	100	20-22

Esswaren	Gewicht (g)	Temperatur (°C)	Zeit (Minuten)
Reis/Getreide			
Weizen	300	100	10
Hafer	350	100	20
Ganzes Getreide	250	100	16-35
Gekochtes Ei			
Wenig gekocht	500	100	3-4
Mitteldurch	500	100	5-6
Durch	500	100	8-10
Früchte			
Geschnittzte Äpfel	250	100	5
Kirschen	300	100	5
Rabarber	200	100	5

14 | Auftauungsfunktion

Esswaren	Gewicht (g)	Temp. (°C)	Auftauungszeit (Minuten)	Stechzeit (Minuten)
Flleisch				
Schweinesschnitzel / Wurst	800	60	25-35	15-20
Geh. mageres Schweinefleisch	250	50	15-20	10-15
Huhn				
Chicken Wings	1'000	60	40	15-20
Chicken Bein	150	60	25-30	10-15
Chicken Stück	500	60	25-30	10-15
Fisch und Meeresfrüchte				
Fisch Filets	400	60	15	10-15
Crevetten	300	60	4-6	5

Esswaren	Gewicht (g)	Temp. (°C)	Auftauungszeit (Minuten)	Stechzeit (Minuten)
<i>Gemüse</i>				
Gefrorene grosse Stücke	300	60	20-25	10-15
Gefrorene kleine Stücke	350	60	15	8-10
<i>Früchte</i>				
Apfelmus	250	60	20-25	10-15
Beeren	300	60	8-10	10-12
<i>Milch Produkte</i>				
Butter	250	60	20	10
Käse	100	60	15	10-15
Rahm	250	60	20-25	10-15
<i>Backwaren</i>				
Brot	250	60	10-15	10-15
Kuchen	-	100	6-7	1-2

Oben genannte Informationen dienen nur als Referenz. Die effektive Kochzeit hängt von der aktuellen Situation und der eigenen Bevorzugung ab. Das Kochresultat ist von der Qualität der verwendeten „Rohstoffe“ abhängig.

15 | **Wartung und Reinigung**

Generelle Vorkehrungen

Nach jedem Gebrauch und nach der Abkühlung muss der gesamte Ofen geputzt und getrocknet werden. Gehen Sie sicher, dass alles trocken ist bevor Sie die Ofentüre wieder schliessen.

Wassertrank

Bitte nehmen Sie den Wassertrank nach Gebrauch heraus. Leeren Sie das Wasser, putzen und trocknen Sie den Tank. Wegen der Hygiene bitten wir Sie die Box nach dem Gebrauch immer zu leeren, damit kein Kalk entsteht.

Seitliche Dichtung der Ofentüre

Bitte reinigen Sie die Dichtung der Ofentüre nach jedem Gebrauch. Benutzen Sie ein Schwammtuch mit heissem Wasser. Bitte verwenden Sie keinen Reiniger.

Die seitliche Dichtung kann nach langem Gebrauch perforiert werden. In diesem Fall muss Sie ersetzt werden.

Innenseite des Steamers (Dämpfers)

Bitte reinigen Sie diesen Teil des Ofens nach jedem Gebrauch. Benutzen Sie dafür keine metallene, abschleifende oder andere harte Reinigungswerkzeuge. Die meisten Kochrückstände können mit Wasser, Tücher und einem geringen Anteil an neutralem Reinigungsmittel entfernt werden. Benutzen Sie ein feuchtes Tuch um die Innenseite zu putzen und reinigen Sie dann mit einem trockenen Tuch alles ab. Gehen Sie sicher, dass kein Reinigungsmittel an der seitlichen Dichtung des Ofens haftet.

Ofenbedienung und Gehäuse

Die Ofenbedienung, Fernbedienung und das Gehäuse können mit einem ins heisse Wasser getupften Tuch gereinigt werden. Nach dem Reinigen sollten Sie alles mit einem Tuch trocken reiben. Da die beschriebenen Teile leicht weggekratzt werden können, dürfen Sie keine säurehaltigen Mittel verwenden. Sie müssen jegliche restliche Putzmittel und andere Flecken entfernen da sonst die Oberfläche nach einer gewissen Zeit beschädigt ist.

Rostfreie Stahlbedienung und/oder Gehäuse

Bitte benutzen Sie Reinigungsmittel ohne abtragenden Effekt. Wischen Sie es in Richtung des Stahlmusters.

Tropfplatte, Regal und Kochbehälter

Bitte waschen und trocknen Sie diese nach Gebrauch. Diese Teile sollten ebenfalls mit Wasser, milder Seife und einem weichen Waschlappen gereinigt werden.

Wichtig:

Benutzen Sie keinen Reiniger mit Chemikalien.

Benutzen Sie keinen Dampfreiniger für dieses Gerät da dies die Oberfläche des Ofens für immer beschädigen kann und der Hersteller/Verkäufer dafür nicht verantwortlich gemacht werden kann.

Benutzen Sie keinen Reiniger mit Alkohol/Seife, Säure oder Chlor. Benutzen Sie auch keinen Reinigungsspray, Abwaschmittel oder erosive Reinigungsmittel. Harte Bürsten, Schleiftücher oder Messingdrahtbürsten etc. dürfen auch NIE verwendet werden. Schwämme mit Schleifmittel oder Erosion dürfen auch nicht gebraucht werden weil sonst die Oberfläche zerkratzt wird.

16 | Problembehandlung

Wartung und Reparaturen dürfen nur von qualifiziertem Personal vorgenommen werden, damit die Sicherheit garantiert werden kann. Für Laien kann der Versuch einer Reparatur sehr gefährlich werden. Für Unfälle die somit verursacht werden übernimmt der Hersteller/Verkäufer keinerlei Haftung.

Folgende einfache Probleme können jedoch selbstständig behoben werden:

→ Ich höre nach dem ausschalten des Ofens den Ventilator noch immer.
Der Ofen hat einen Ventilator um den Dampf auszupumpen. Nach dem Ausschalten arbeitet der Ventilator noch eine Weile weiter.

→ Der Ofen startet nicht
Vergewissern Sie sich, ob die Kindersicherung noch nicht entsperrt ist. Stecken Sie den Strom erneut an und stellen Sie den Ofen wieder an. Wenn er noch immer nicht startet, rufen Sie bitte Ihren Verkäufer an.

→ Ich habe den Ofen gestartet und es erscheint folgendes Symbol:
Stellen Sie sicher, dass die Ofentüre auch geschlossen ist.



→ Der Ofen heizt nicht auf.

Stellen Sie sicher, dass der Wassertank in der richtigen Position ist.

→ Die Aufheizphase dauert zu lange.

*Checken Sie die Heizplatte. Falls darauf ein Fleck oder eine andere Ablagerung ist, reinigen Sie diese anhand den Hinweisen in *Wartung und Reinigung*.*

→ Während dem Kochen tritt eine grosse Dampfwolke aus dem Gerät.

Bitte checken Sie, ob die Ofentüre richtig geschlossen ist. Ist die seitliche Dichtung richtig montiert? Falls nicht, drücken Sie diese eben in die Türe. Ist die seitliche Dichtung beschädigt? Wenn ja, bitte ersetzen Sie diese.

→ Die Zeichen auf dem Display verschwinden, wenn ich das Gerät berühre.

Bitte schalten Sie den Ofen aus und starten Sie ihn neu. Falls dieser Fehler mehrmals auftaucht, stellen Sie den Ofen ab und kontaktieren Sie Ihren Verkäufer.

→ Folgendes Symbol wird auf dem Display angezeigt:



Bitte checken Sie, ob der Wassertank richtig platziert ist und den Ofen ein wenig berührt. Ist genügend Wasser im Tank?

→ Der Display ist leer

Stellen Sie sicher, dass das Gerät richtig am Stromnetz angebunden ist. Drücken Sie irgendeinen Knopf und öffnen und schliessen Sie die Tür des Geräts.

→ Im Inneren des Geräts kann ein schlechter Geruch wahrgenommen werden

Achten Sie darauf, dass Sie das Gerät regelmässig reinigen und sich nicht zuviel Schmutz darin befindet.

→ Die Vinylabdeckung könnte während des Kochens explodieren

Stellen Sie sicher, dass Sie die Abdeckung nicht zu dicht bedecken.

→ Eine Flamme entsteht

Vergewissern Sie sich, dass sich keine Aluminiumfolie oder Metallteile im Gerät befinden.

→ Auf dem Display erscheint die Anzeige „Hot“ (heiss)

Die Temperatur im Gerät ist höher als die von Ihnen eingestellte. Warten Sie etwas bevor Sie das Gerät weiter benutzen und lassen Sie dieses eine Weile auskühlen.

17 | Fehlermeldungen

Er-1

- Die Temperatur im Ofen ist zu hoch. Lassen Sie das Gerät etwas auskühlen bevor Sie mit dem Kochvorgang beginnen. Entfernen Sie den Dampfofen kurz vom Stromnetz und schliessen Sie diesen dann wieder an das Stromnetz an.
- Wenn das Gerät auch nach dem Abkühlen noch nicht funktioniert, sollten Sie das Servicecenter kontaktieren.

Er-2

- Der Ofen heizt nicht auf.
- Entfernen Sie den Dampfofen vom Stromnetz und kontaktieren Sie das Servicecenter.

Er-4

- Überprüfen Sie die Tasteneinrichtung.
- Entfernen Sie den Dampfofen vom Stromnetz und kontaktieren Sie das Servicecenter.

Er-6

- Überprüfen Sie die Tasteneinrichtung.
- Entfernen Sie den Dampfofen vom Stromnetz und kontaktieren Sie das Servicecenter.

Er-7

- Überprüfen Sie die Tasteneinrichtung.
- Entfernen Sie den Dampfofen vom Stromnetz und kontaktieren Sie das Servicecenter.

Die Anzeige „Hot“ (heiss) erscheint auf dem Display

- Die Temperatur im Inneren des Ofens ist zu hoch. Lassen Sie das Gerät etwas auskühlen bevor Sie mit einem Kochvorgang weiterfahren.
- Möglicherweise reicht es auch, noch einmal den Knopf „Start Microwave“ (Start) zu betätigen.

Die Anzeige „Refill“ (auffüllen) erscheint auf dem Display

- Falls Sie mit Dampf kochen möchten, müssen Sie den Wassertank auffüllen.
- Wenn das Zeichen trotz erfolgtem Auffüllen des Wassertanks weiterhin erfolgt, sollten Sie das Servicecenter kontaktieren.